



企画展

琉球と中国の酒器

開催期間 2014年5月2日～9日



ごあいさつ

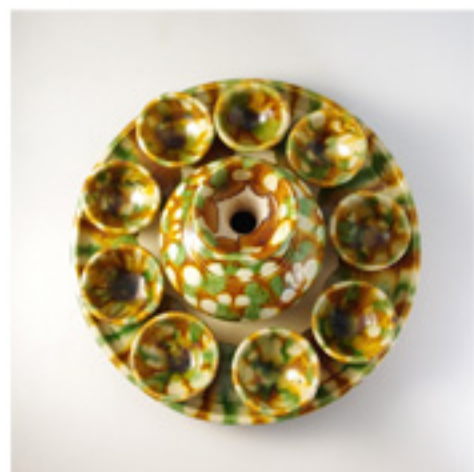
琉球古陶の歴史は泡盛の歴史と常に寄り添ってきました。15世紀に南方の国よりその技法が伝わって以来、泡盛は琉球の民にとってなくてはならない生活の一部となり、抱瓶、嘉瓶、渡名喜瓶、カラカラなどの独特な器形をした酒器が泡盛の為だけにデザインされ製作されました。

度数が極めて高く特有の風味を持つ泡盛は、徳川将軍や中国の時の王にも珍重所望され、しばしば海を渡り献上されました。当時の琉球王国は「海の邦」と呼ばれるほどに海運によって栄え、遠く離れた中国大陸、東南アジア諸国、そして日本本土を結ぶ為のなくてはならない寄港地としての役割を果たしていました。琉球に寄港したあらゆる国の船員たちは皆、過酷な長旅の疲れを泡盛で癒し、交流を深めました。

人と人を繋ぐ酒、それを楽しむ身近な酒器。琉球の酒器はただの陶器ではありません。それは友好の器、親愛の情の籠った特別な意味を持つ器なのです。

中国の酒器





唐三彩瓶盤盃

瓶 口径5.9cm, 胴径11.8cm, 高さ12.3cm

盤 径25.1cm, 高さ3.3cm

盃 径5.7cm, 高さ3.3cm



明 瑠璃祥瑞網目文瓢形瓶
口径2.1cm, 胴径13cm, 高さ21.5cm



宋 磁州窯白磁盃
径6.6cm, 高さ4cm



金建窯 天目盃
径10cm 高さ4.5cm



青磁盃
径6.9cm, 高さ4.4cm



古染付盃
幅8.9cm, 高さ3.5cm



古染付盃
径10.3cm, 高さ3.3cm



古染付平盃
径10cm, 高さ2.7cm

琉球の酒器

中





壺屋焼鉛釉徳利
口径5.1cm, 胴径9.0cm, 高さ10cm



壺屋焼 灰釉鉄釉流掛徳利
口径2.8cm, 胴径7.5cm, 高さ15.6cm



壺屋焼 鉛釉渡名喜瓶
高さ14.6cm, 口径6.8cm, 胴径2.7cm



壺屋焼 白化粧鶴首徳利
口径2.8cm, 同径9.8cm, 高さ20.6cm



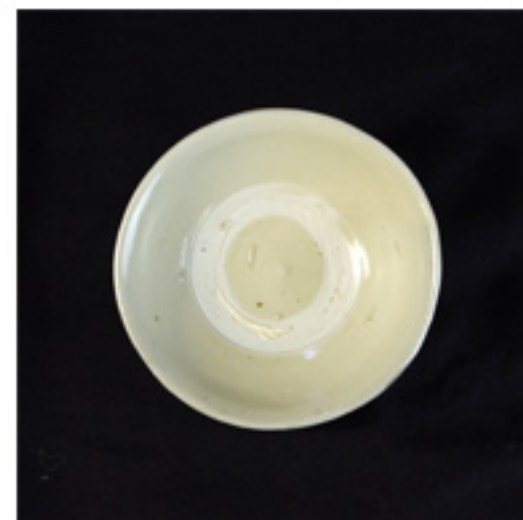
古我知焼徳利
口径3.8cm, 胴径6.5cm, 高さ11.8cm



八重山焼黒釉油壺
口径5.1cm, 胴径9cm, 高さ10cm



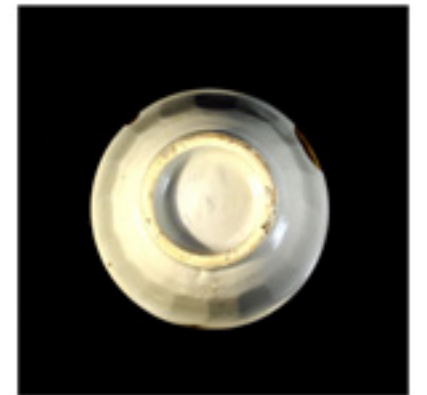
壺屋(涌田)焼 灰釉 カラカラ
径7cm, 高さ6.8cm



壺屋焼 白化粧掛ぐい呑
径8.5cm, 高さ4cm



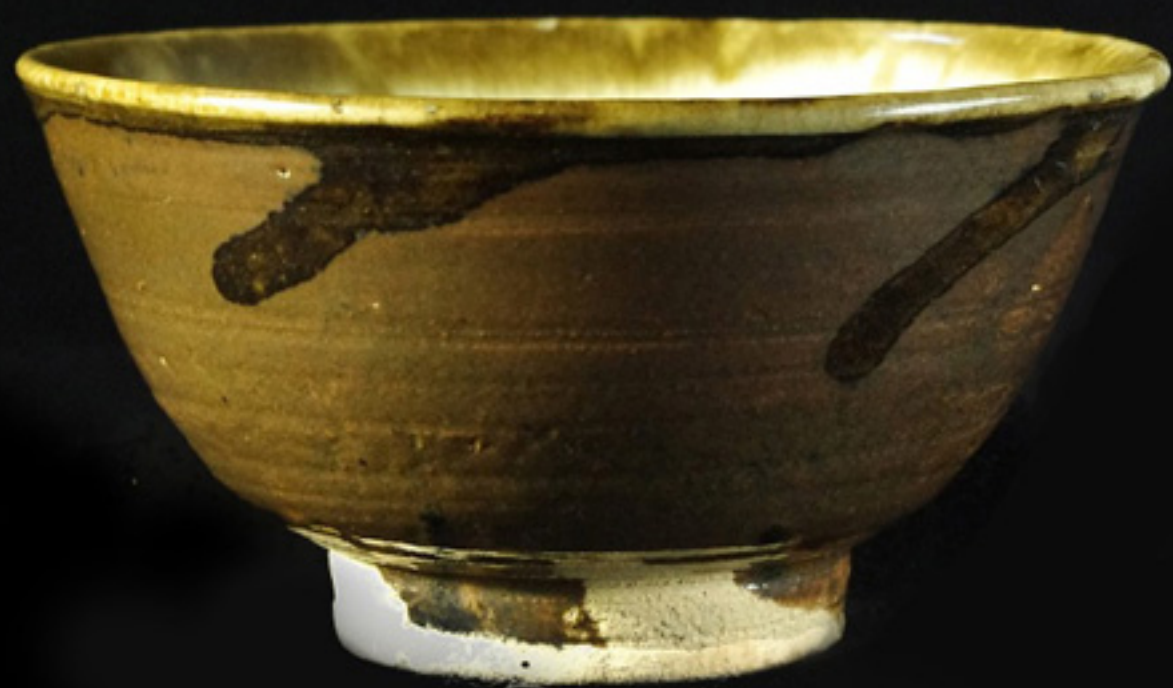
壺屋焼 飴釉ぐい呑
径8.3cm, 高さ5.2cm



壺屋焼 白化粧面取ぐい呑
径7.9cm, 高さ4.8cm



壺屋焼 白化粧面取ぐい呑
径8.9cm, 高さ4.3cm



壺屋焼 ぐい呑
径8.3cm, 高さ4.4cm

企画展

琉球と中国の酒器

開催期間 2014年5月2日～9日

© Yoshido Gallery 2014
photo/design: Aya Amanuma

古美術 吉戸

〒154-0001 東京都世田谷区池尻2-7-12
ストアハウス三宿1F
phone/FAX: 03-6805-3055
mail: yoshido@yoshidogallery.com
www.yoshidogallery.com